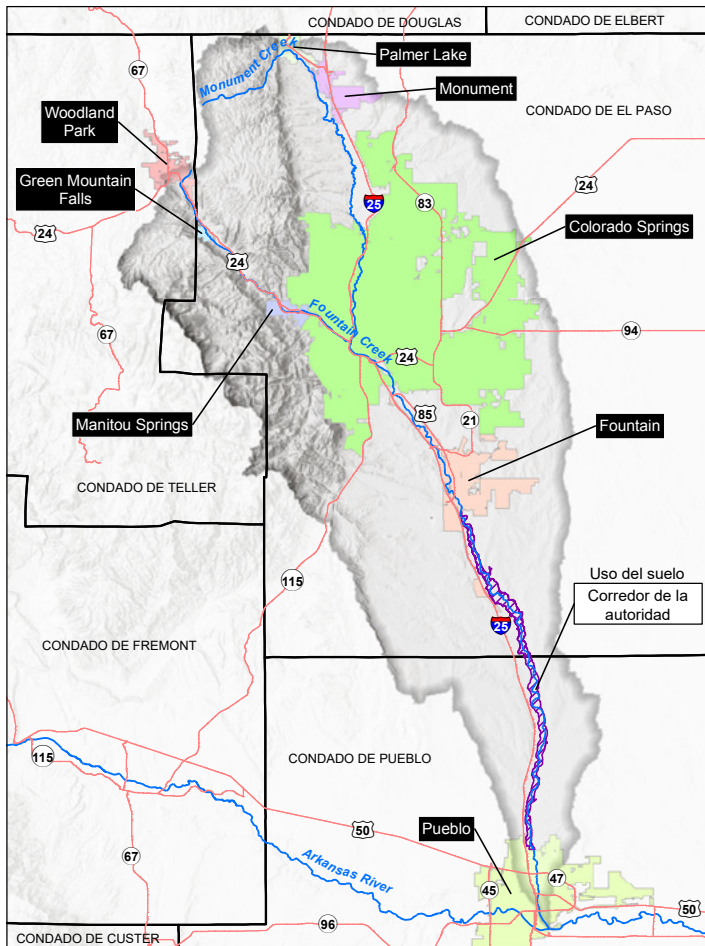


Cuenca de Fountain Creek

Control de inundaciones y distrito de vías verdes
HOJA DE HECHOS

El Distrito



- La cuenca de Fountain Creek, el control de inundaciones y el distrito de vías verdes es una subdivisión política del Estado de Colorado creada por la Legislatura de Colorado mediante el Proyecto de Ley del Senado 09-141 y promulgada por el Gobernador Ritter el 30 de abril de 2009.
- La misión del Distrito es proteger, desarrollar y utilizar eficazmente los recursos naturales en el Distrito para el disfrute del público de las generaciones venideras.
- El distrito está compuesto por los condados de El Paso y Pueblo. Los gobiernos miembros son Palmer Lake, Monument, Colorado Springs, Manitou Springs, Green Mountain Falls, Fountain, Pueblo, el condado de Pueblo y el condado de El Paso.
- El Distrito fue creado para gestionar, administrar y financiar las mejoras de capital necesarias para:
 - Prevenir y mitigar las inundaciones, la sedimentación y la erosión;
 - Mejorar la calidad del agua y abordar de otro modo los problemas de cantidad y calidad de agua;
 - Mejorar el drenaje;
 - Financiar la adquisición y protección de espacios abiertos;
 - Desarrollar oportunidades recreativas públicas, que incluyen parques, senderos y espacios abiertos;
 - Mejorar la vida silvestre y el hábitat acuático y restaurar, mejorar, establecer y preservar humedales.

- El Distrito está gobernado por nueve Directores que sirven términos de dos años en la Junta Directiva:
 - Comisionado del condado de El Paso Longinos González, Condado de El Paso
 - Comisionado del condado de Pueblo, Terry Hart, condado de Pueblo
 - Presidente del Concejo Municipal de la Ciudad de Colorado Springs
 - Richard Skorman, Ciudad de Colorado Springs
 - Representante del Distrito 2 del Concejo Municipal de la Ciudad de Pueblo Larry Atencio, Ciudad de Pueblo
 - Miembro del Concejo Municipal de Fountain, Greg Lauer, Ciudad de la Fuente
 - Concejal / Alcaldesa Pro Tem Nancy Fortuin del Distrito 2 de la Ciudad de Manitou Springs, Municipios Pequeños
 - Leroy Mauch, Distrito de Conservación del Bajo Arkansas Valley
 - Jane Rhodes, ciudadana del condado de Pueblo en general
 - Irene Kornelly, Grupo Asesor de Ciudadanos



La Junta de Distrito trabaja en estrecha colaboración con el Comité Asesor Técnico (TAC), el Grupo Asesor de Ciudadanos (CAG) y el Subcomité de Difusión del CAG. El Subcomité de Alcance brinda información, educación y oportunidades de participación para los ciudadanos en toda la cuenca a través del sitio web, las redes sociales, los eventos públicos y los programas del Distrito.

Desde su creación hace diez años, el Distrito ha supervisado, promovido y apoyado muchos proyectos y programas que tienen un impacto positivo en la cuenca de Fountain Creek. También ha aumentado la conciencia sobre la salud de las cuencas e inspiró a miles de voluntarios a actuar.

Los proyectos de Planificación Integral han incluido de todo, desde la creación de un Plan Maestro de Restauración del Corredor de la Cuenca de Fountain hasta la asociación con los Parques y Vida Silvestre de Colorado para estudiar las especies de peces amenazadas de Fountain Creek. Otras áreas de enfoque incluyen:

- Restauración de las cuencas hidrográficas de la Cuenca de Fountain, Cuenca de Cheyenne y Cuenca de Monument y protección de los derechos de agua;
- Evaluación de la calidad del agua posterior al incendio aguas abajo de los incendios forestales del Cañón Waldo y la Selva Negra.

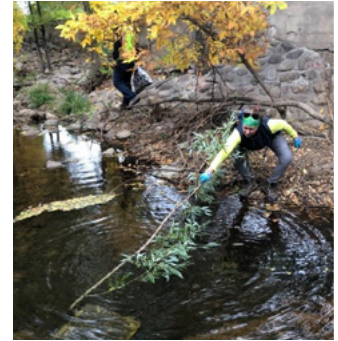


Se han identificado, planificado e implementado más de una docena de proyectos de construcción, que incluyen:

- Recolección y remoción de sedimentos en Pueblo Levee que extrae unas 15,474 toneladas por año;
- Estabilizaciones de Frost Ranch, Masciantonio Trust y Barr Farm Bank para evitar que más de 120,000 toneladas de sedimentos al año ingresen a las vías fluviales;
- Estabilización y realineación de canales de la autopista 47 y Pinon Bridge Bank para evitar que más de 50,000 toneladas de sedimentos al año ingresen a las vías fluviales;
- El Distrito ha procesado y aprobado 8 solicitudes de uso de la tierra y denegó una en "The Corridor" (la FEMA-llanura de inundación definida de llanura de inundación definida de 100 años al sur de la ciudad de Fountain y al norte de la ciudad de Pueblo).

El Alcance Comunitario es también un enfoque principal del Control de Inundaciones de la Cuenca de Fountain y el Distrito de Vías Verdes. Los dos programas principales de divulgación del Distrito son:

Limpieza de *Semana de la Cuenca* y *Fountain Creek Brewshed Alliance*®.



Semana de la Cuenca se lanzó en 2014 como una forma de alentar a los ciudadanos a ayudar a eliminar la basura y los escombros de nuestra tierra y aguas, crear conciencia sobre la salud de las cuencas hidrográficas y fomentar un sentido de comunidad. *Semana de la Cuenca* es una limpieza de la cuenca hidrográfica de 9 días que se realiza cada otoño desde el último sábado de septiembre hasta el primer domingo de octubre. Se invita a grupos de servicio, asociaciones de vecinos, exploradores, escuelas, iglesias e individuos a ayudar a que la cuenca hidrográfica de su hogar sea más segura y limpia para que todos la disfruten.

Fountain Creek Brewshed Alliance® está compuesta por cervecerías y casas de grifería que patrocinan eventos educativos que conectan a las comunidades dentro de la cuenca hidrográfica de la Cuenca de Fountain a través de los valores compartidos de cuencas hidrográficas saludables y cerveza de fabricación local.



Para obtener más información sobre *Semana de la Cuenca* y *Fountain Creek Brewshed Alliance*®, visite www.fountaincreekweek.com o correo electrónico creekweeksoco@gmail.com

Para obtener más información sobre La Cuenca de Fountain Creek, el control de inundaciones y el distrito de vías verdes, visítenos en la web en: www.fountain-cr.org

O comuníquese con:
Larry Small, Director Ejecutivo
fountainckdist@aol.com
719-447-5012

Siga con nosotros: